

## *Kortperiodisk sysselsättningsstatistik*

*3:e kvartalet 2012*

Short-term employment 3rd quarter of 2012

---

### **I korta drag**

#### **Antalet anställda i privat sektor ökade**

Totalt antal anställda ökade med 0,9 procent till 4 258 700 under tredje kvartalet jämfört med motsvarande kvartal 2011. I privat sektor ökade antalet anställda med 1,1 procent till 2 981 600. Antalet anställda inom tillverkningsindustrin minskade med 3,0 procent medan gruvor och mineralutvinningsindustrin ökade med 9,4 procent. Antalet anställda inom de privata tjänstenäringarna ökade med 1,9 procent. Inom branschen enheter för vård och omsorg, i privat sektor, ökade antalet anställda med 7,4 procent. Företag inom juridik, ekonomi, vetenskap och teknik ökade med 5,4 procent jämfört med förra året.

#### **Antalet anställda i offentlig sektor ökade marginellt**

Inom offentlig sektor ökade antalet anställda med 0,4 procent under tredje kvartalet jämfört med motsvarande kvartal 2011. Statlig sektor ökade med 2,2 procent och landstingen med 0,7 procent. Antalet anställda inom kommunal sektor minskade med 0,2 procent.



**Statistiska centralbyrån**  
Statistics Sweden

Linn Eriksson, SCB, tfn 019-17 61 34, [fornamn.efternamn@scb.se](mailto:fornamn.efternamn@scb.se)

Statistiken har producerats av SCB, som ansvarar för officiell statistik inom området.

ISSN 1654-286X Serie AM – Arbetsmarknad. Utkom den 20 november 2012.

URN:NBN:SE:SCB-2012-AM63SM1204\_pdf

Tidigare publicering: Se avsnittet Fakta om statistiken.

Utgivare av Statistiska meddelanden är Stefan Lundgren, SCB.

## Innehåll

<b>Statistiken med kommentarer</b>	<b>4</b>
<b>Anställda</b>	<b>4</b>
Antalet anställda i privat sektor, säsongsrensats kvartal 1 1989 – kvartal 3 2012	4
Andel anställda efter sektor	4
Utveckling av antalet anställda	5
Andel offentligt anställda per län	6
<b>Sjukfrånvaro</b>	<b>8</b>
Sjukfrånvaro- och sysselsättningsutvecklingen, privat sektor	8
Sjukfrånvaron efter sektor och kön, 3:e kvartalet 2012	9
<b>Personalomsättning i privat sektor</b>	<b>10</b>
Tillsvidare nyanställda och avgångna i procent av totalt tillsvidareanställda, kvartal 1 1990 – kvartal 3 2012	10
<b>Tabeller</b>	<b>11</b>
1. Antal anställda efter sektor, kön och anställningsform, 3:e kvartalet 2012	12
2A. Antal anställda efter näringsgren. Privat sektor, 3:e kvartalet 2012	13
2A. Antal anställda efter näringsgren. Privat sektor, 3:e kvartalet 2012	14
2B. Visstids- och tillsvidareanställda efter näringsgren. Privat sektor, 3:e kvartalet 2012	15
2B. Visstids- och tillsvidareanställda efter näringsgren. Privat sektor, 3:e kvartalet 2012	16
3. Procentuell fördelning av antalet anställda efter näringsgren och kön. Privat sektor, 3:e kvartalet 2012	17
4. Andel visstidsanställda i procent av totalt antal anställda efter näringsgren. Privat sektor, 1:a kvartalet 2002 – 3:e kvartalet 2012	18
5A. Antal anställda efter sektor och län, 3:e kvartalet 2012	19
5B. Procentuell fördelning av anställda efter län och kön, 3:e kvartalet 2012	20
5C. Antal anställda efter län och bransch. Privat sektor, 3:e kvartalet 2012	21
6. Antal anställda efter storleksklass och bransch. Privat sektor, 3:e kvartalet 2012	24
7. Index: Antal anställda efter näringsgren. Privat sektor, kvartal 1 2000 <sup>1</sup> – kvartal 3 2012 (2000:1=100)	26
8. Andel sjukfrånvarande i procent efter sektor och kön. 3:e kvartalet 2012	27
9. Andel frånvarande <sup>1</sup> i procent efter näringsgren och frånvaroorsak. Privat sektor, 3:e kvartalet 2012.	28
10. Andel sjukfrånvarande i procent efter län. Privat sektor, 3:e kvartalet 2012	28
11. Andel frånvarande <sup>1</sup> i procent av totalt antal anställda efter storleksklass, kön och frånvaroorsak. Privat sektor, 3:e kvartalet 2012	29
12. Frånvaroutvecklingen efter frånvaroorsak. Privat sektor, 1:a kvartalet 2001- 3:e kvartalet 2012	30

13. Antal nyanställda och avgångna efter kön och anställningsform. Privat sektor, 3:a kvartalet 2012	31
14. Andel nyanställda och avgångna med tillsvidareanställning i procent av totalt antal tillsvidareanställda efter näringsgren. Privat sektor, 3:e kvartalet 2012	31
15. Andel nyanställda och avgångna med tillsvidareanställning i procent av antal tillsvidareanställda efter storleksklass och bransch, Privat sektor, 3:e kvartalet 2012	32
16. Andel nyanställda och avgångna i procent av totalt antal tillsvidareanställda efter storleksklass och utveckling. Privat sektor, 3:e kvartalet 2012	33
<b>Fakta om statistiken</b>	<b>34</b>
<b>Detta omfattar statistiken</b>	<b>34</b>
Objekt och population	34
Statistiska mått	34
Redovisningsgrupper	34
Definitioner och förklaringar	34
<b>Så görs statistiken</b>	<b>35</b>
Urvalsundersökning	35
Datainsamling	35
Granskning	35
<b>Statistikens tillförlitlighet</b>	<b>36</b>
Urval	36
Ramtäckning	36
Mätning	36
Bortfall	36
Bearbetning	36
Modellantaganden	36
Redovisning av osäkerhetsmått	37
<b>Bra att veta</b>	<b>37</b>
Förändringar som kan påverka jämförelser	37
Ny näringsgrensindelning från och med 1:a kvartalet 2009	37
Spridning	37
Annan statistik	38
<b>In English</b>	<b>39</b>
<b>Summary</b>	<b>39</b>
<b>List of tables</b>	<b>39</b>
List of terms	40

## Statistiken med kommentarer

### Anställda

Den kortperiodiska sysselsättningsstatistiken avser att mäta antalet anställda kvartalsvis. Då antalet anställda varierar mycket beroende på säsong, har i diagrammet nedan första kvartalet 1989 till tredje kvartalet 2012 säsongrensats.

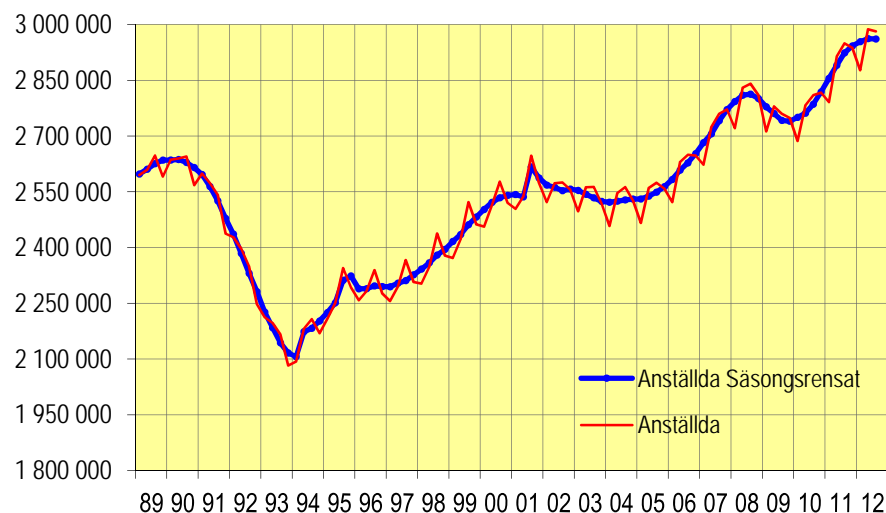
Under perioden har ett antal statligt ägda verk och landstingsverksamheter bolagiserats. För de bolagiseringarna som skett innan 2001 har antalet anställda för dessa verk återförts till privat sektor bakåt i tiden från det datum som övergången till privat sektor skedde. Antalet anställda för de statliga verken innan bolagiseringen har inhämtats ifrån Konjunkturstatistik, löner för statlig sektor.

Under första kvartalet 1994 utvidgades undersökningen med bransch A och B enligt SNI2002 (jordbruk, skogsbruk, jakt och fiske). Antalet anställda för perioden då bransch A och B ej inkluderades har hämtats från Arbetskraftsundersökningen (AKU).

Av säsongrensade data framgår att ökningen av antalet anställda har avtagit i privat sektor mellan andra kvartalet 2012 och tredje kvartalet 2012.

### Antalet anställda i privat sektor, säsongrensat kvartal 1 1989 – kvartal 3 2012

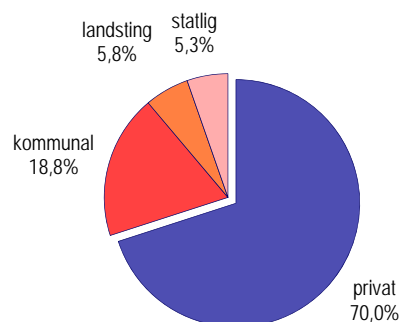
Antal anställda



Data tom kvartal 3 2012

Nedanstående diagram visar fördelningen av antalet anställda över de olika sektorerna under tredje kvartalet 2012.

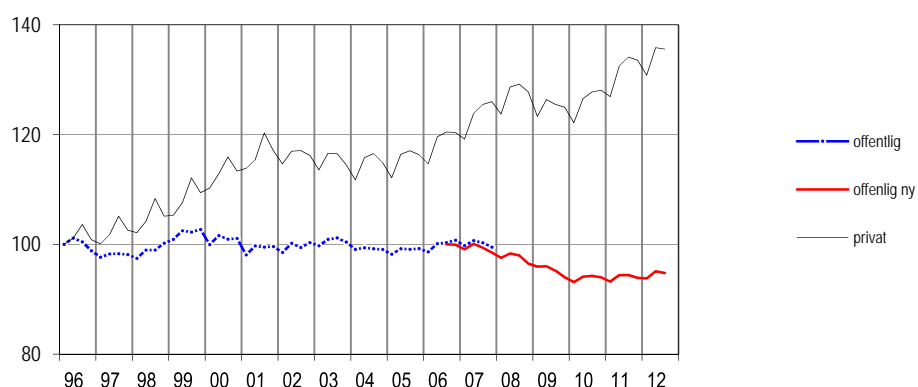
### Andel anställda efter sektor



I nedanstående diagram visas hur sysselsättningsutvecklingen har varit från 1996 inom den offentliga sektorn jämfört med den privata sektorn.

### Utveckling av antalet anställda

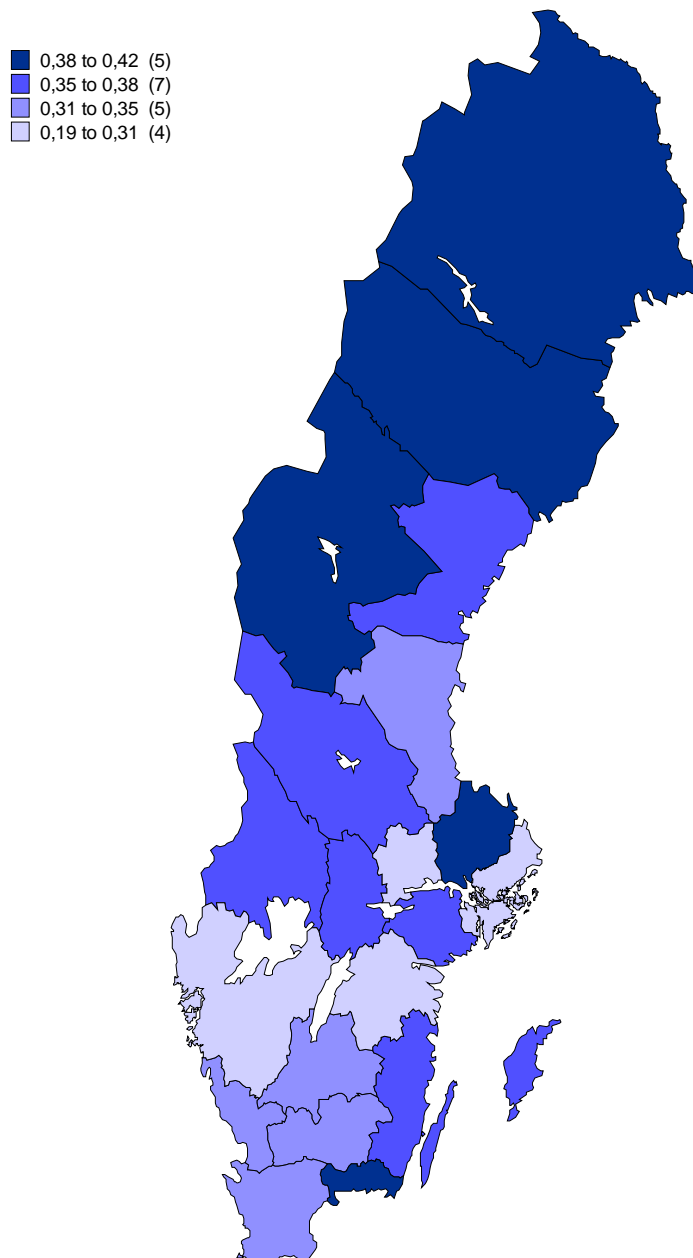
Index=100 kvartal 1-96



Data t.o.m. kvartal 3 2012

Förflyttningar av verksamhet mellan privat och offentlig sektor försvårar tolkningen av diagrammet. Första kvartalet 2000 övergick Svenska kyrkan från den offentliga sektorn till den privata sektorn (ca 23 000 anställda). Tredje kvartalet 2000 och första kvartalet 2001 räknas flera landstingsägda bolag till den privata sektorn (ca 4 000 respektive 12 000 anställda). Fr.o.m. första kvartalet 2001 räknas affärsverken samt Riksbanken till den privata sektorn (ca 16 000 anställda) och fr.o.m. andra kvartalet 2002 räknas fler landstingsägda bolag till den privata sektorn (ca 4 000 anställda). Under 2004 gick fler privata bolag tillbaka till landstingssektorn (totalt ca 10 500 anställda). Under senare år har det blivit betydligt svårare att upptäcka verksamhet som övergått från offentlig till privat sektor. Från och med första kvartalet 2008 används en ny källa för kommunal sektor vilket medför en nivåsenkning med drygt 30 000 anställda. I diagrammet ovan redovisas uppgifter för offentlig sektor enligt den nya källan separat med start tredje kvartalet 2006. Fördelningen av de anställda mellan privat och offentlig sektor varierade mellan länen vilket man kan se i kartan på nästa sida.

## Andel offentligt anställda per län



Det län som hade minst andel offentligt anställda var Stockholms län, 20 procent och det län som hade störst andel offentligt anställda var Jämtlands län med 41 procent.

Inom den privata sektorn minskade antalet anställda inom tillverkningsindustrin med 3,0 procent. Handeln visade en uppgång, 1,1 procent. Byggindustrin ökade med 3,2 procent. Utvecklingen av antalet anställda var olika för tillsvidare- och visstidsanställda beroende på bransch, vilket visas i nedanstående tabell.

**Procentuell förändring av antalet anställda efter bransch och anställningsform inom privat sektor. 3:e kvartalet 2011 jämfört med 3:e kvartalet 2012.**

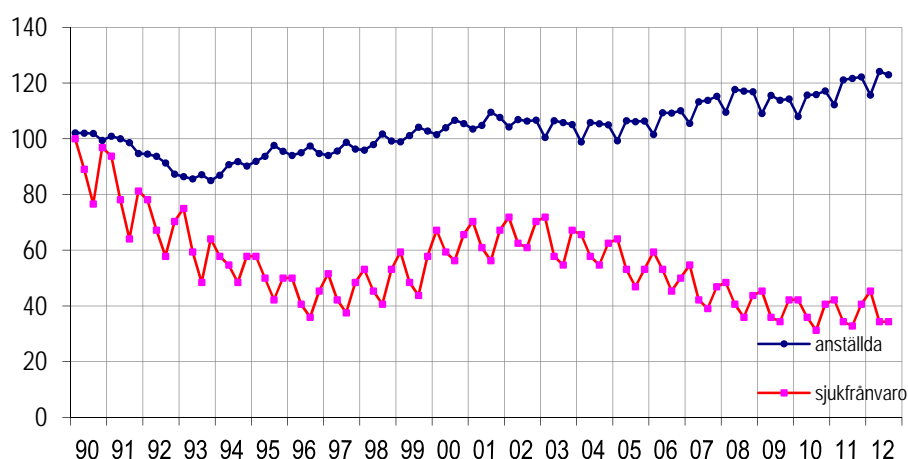
SNI 2007	Tillsvidare	Visstid	Totalt
A Jordbruk, skogsbruk och fiske	2,6	3,3	2,7
B Utvinning av mineraler	10,2	4,6	9,4
C Tillverkning	-1,9	-14,7	-3,0
D Försörjning av el, gas, värme och kyla	0,2	-13,9	-0,7
E Vatten, avlopp, avfall, återvinning och sanering	6,0	2,7	5,5
F Byggindustri	2,9	7,7	3,2
G Handel	1,6	-1,1	1,1
H Transport och magasinering	0,1	-0,8	-0,1
I Hotell- och restaurangverksamhet	-8,0	-2,1	-6,4
J Information och kommunikationsverksamhet	1,2	11,8	2,1
K Finans- och försäkringsverksamhet	0,1	11,0	0,9
L Fastighetsverksamhet	2,9	-2,9	2,2
M Juridik, ekonomi, vetenskap och teknik	6,0	-1,5	5,4
N Uthyrning, fastighetsservice, resetjänster o andra stödtjänster	0,3	3,7	1,3
P Utbildning	6,0	3,5	5,5
Q Vård och omsorg, sociala tjänster	6,5	9,1	7,4
R Kultur, nöje och fritid	1,8	4,1	2,5
S Annan serviceverksamhet	3,6	1,4	3,2
Totalt	1,1	0,8	1,1

## Sjukfrånvaro

Den totala sjukfrånvaron uppgick tredje kvartalet 2012 till 2,4 procent av antalet anställda, vilket innebär att sjukfrånvaron ökade med 0,1 procent jämfört med motsvarande kvartal 2011. Landstingssektorns sjukfrånvaro uppgick till 3,0 procent, den kommunala och statliga sektorns sjukfrånvaro uppgick till 3,3 respektive 1,8 procent. Inom den privata sektorn uppgick sjukfrånvaron till 2,2 procent. Diagrammet nedan illustrerar utvecklingen av sjukfrånvaron inom den privata sektorn jämfört med sysselsättningen. Sjukfrånvaro mäts som andel av totalt antal anställda.

### Sjukfrånvaro- och sysselsättningsutvecklingen, privat sektor

Index=100 kvartal 1 1990



data t.o.m. kvartal 3 2012

Som diagrammet ovan visar minskade sysselsättningen i början av 90-talet. Sjukfrånvaron minskade också under denna period. När sysselsättningen började öka 1994 fortsatte sjukfrånvaron att minska. Från och med 1997 ökade sjukfrånvaron liksom sysselsättningen, under andra halvan av 2000-talet har sjukfrånvaron minskat och sysselsättningen har stigit. När sysselsättningen under 2009 vek nedåt fortsatte sjukfrånvaron att minska.

Sjukfrånvaron är i genomsnitt högre bland arbetsställen med många anställda än vid arbetsställen med få. Detta illustreras i tabellen nedan.

### Sjukfrånvaro i procent av antalet anställda efter arbetsställets storlek, privat sektor

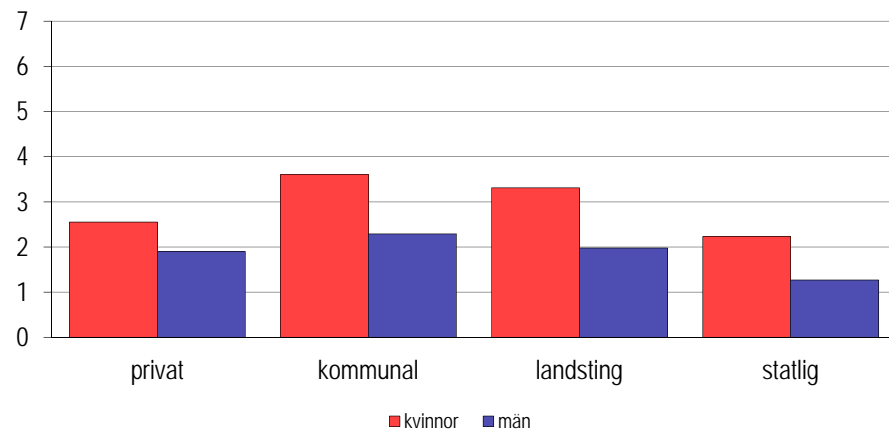
Antal anställda	3:e kvartalet	
	2011	2012
1- 4	1,3	1,4
5- 9	1,4	1,7
10- 19	1,9	1,8
20- 49	2,2	2,2
50- 99	2,3	2,4
100- 199	2,6	2,6
200-	2,6	2,7



Diagrammet nedan visar hur sjukfrånvaron ser ut inom de olika sektorerna.

### Sjukfrånvaron efter sektor och kön, 3:e kvartalet 2012

procent



Sjukfrånvaronivån är högre bland kvinnor än bland män inom alla sektorer, vilket också nedanstående tabell visar.

### Kvinnors sjukfrånvaro i relation till mäns sjukfrånvaro efter sektor

Sektor	Kvartal 3 -11	Kvartal 4 -11	Kvartal 1 -12	Kvartal 2 -12	Kvartal 3 -12
Privat	126	132	130	132	134
Kommunal	160	159	158	162	157
Landsting	173	167	170	175	167
Statlig	171	182	178	178	176
<b>Totalt</b>	<b>149</b>	<b>155</b>	<b>152</b>	<b>155</b>	<b>154</b>

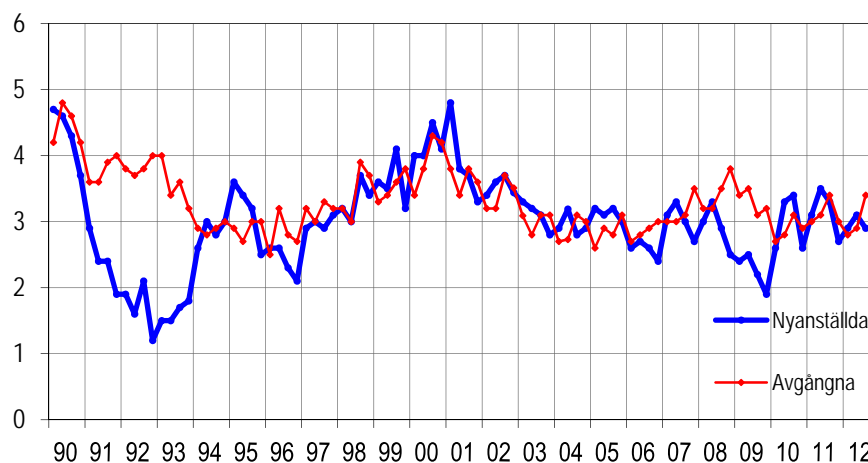
Indextalet uttrycker kvoten mellan kvinnors och mäns sjukfrånvaro

## Personalomsättning i privat sektor

Diagrammet nedan illustrerar personalomsättningens utveckling, nyanställda och avgångna, bland tillsvidareanställda inom den privata sektorn.

### Tillsvidare nyanställda och avgångna i procent av totalt tillsvidareanställda, kvartal 1 1990 – kvartal 3 2012

Andel i procent



data t.o.m kvartal 3 2012

Andelen tillsvidare nyanställda i privat sektor uppgick tredje kvartalet 2012 till 2,9 procent vilket är en minskning med 0,2 procentenheter jämfört med andra kvartalet 2012. Andelen tillsvidare avgångna uppgick till 3,4 procent vilket är en ökning med 0,5 procentenheter jämfört med andra kvartalet 2012.

Personalomsättningens utveckling över tiden för kvinnor respektive män åskådliggörs i nedanstående tabell.

### Andel tillsvidare nyanställda respektive avgångna i procent av antalet tillsvidareanställda inom privat sektor

Kvartal/År	Tillsvidare nyanställda		Tillsvidare avgångna	
	Kvinnor	Män	Kvinnor	Män
Kvartal 3-01	4,1	3,5	4,3	3,6
Kvartal 3-02	3,7	3,6	4,0	3,5
Kvartal 3-03	3,1	3,0	3,4	2,9
Kvartal 3-04	3,0	2,7	3,3	2,9
Kvartal 3-05	3,1	3,4	3,0	2,8
Kvartal 3-06	2,8	2,5	3,3	2,6
Kvartal 3-07	3,2	2,9	3,4	3,0
Kvartal 3-08	3,2	2,7	3,9	3,4
Kvartal 3-09	2,5	2,0	3,4	2,9
Kvartal 3-10	3,5	3,3	3,3	3,0
Kvartal 3-11	3,8	3,1	4,0	3,0
Kvartal 3-12	3,3	2,8	4,0	3,0

## Tabeller

---

### Teckenförklaring

Explanation of symbols

–	Noll	Zero
0	Mindre än 0,5	Less than 0.5
0,0	Mindre än 0,05	Less than 0.05
..	Uppgift inte tillgänglig eller för osäker för att anges	Data not available
.	Uppgift kan inte förekomma	Not applicable
*	Preliminär uppgift	Provisional figure

### Relativ osäkerhetsmarginal

Relativ osäkerhetsmarginal Övre gränsen uteslutande	Bokstavsbezeichnung
0 % - 2 %	A
2 % - 5 %	B
5 % - 10 %	C
10 % - 20 %	D
20 % - 50 %	E
50 % - 100 %	F
100 % -	G

## 1. Antal anställda efter sektor, kön och anställningsform, 3:e kvartalet 2012

### 1. Employment by sector, sex and terms of employment, 3rd quarter of 2012

	Anställda	Ärlig förändring <sup>1</sup> (%)	Tillsvidareanställda <sup>2</sup>	Visstidsanställda <sup>2</sup>
Privat	2 981 617 ± 24 112	1,1 ± 1,1	2 523 725 ± 20 412	457 892 ± 13 704
Kvinnor	1 144 203 ± 15 622	1,6 ± 1,9	912 049 ± 12 708	232 153 ± 8 513
Män	1 837 414 ± 17 984	0,7 ± 1,4	1 611 676 ± 16 071	225 738 ± 7 983
Kommunal	802 317 ± 100	-0,2 ± 0,0	621 057 ± 89	181 260 ± 45
Kvinnor	631 110 ± 83	-0,3 ± 0,0	496 416 ± 71	134 694 ± 19
Män	171 207 ± 74	0,1 ± 0,1	124 640 ± 65	46 566 ± 34
Landsting	247 110 ± 0	0,7 ± 0,0	209 352 ± 0	37 758 ± 0
Kvinnor	195 147 ± 0	-0,3 ± 0,0	168 124 ± 0	27 022 ± 0
Män	51 963 ± 0	4,9 ± 0,0	41 227 ± 0	10 736 ± 0
Statlig <sup>3</sup>	227 659 ± 0	2,2 ± 0,0	174 731 ± 0	52 928 ± 0
Kvinnor	116 716 ± 0	2,9 ± 0,0	90 636 ± 0	26 080 ± 0
Män	110 943 ± 0	1,5 ± 0,0	84 095 ± 0	26 848 ± 0
Totalt	4 258 703 ± 24 112	0,9 ± 0,8	3 528 865 ± 20 412	729 838 ± 13 705
Kvinnor	2 087 176 ± 15 623	0,9 ± 1,1	1 667 225 ± 12 708	419 949 ± 8 513
Män	2 171 527 ± 17 984	0,8 ± 1,2	1 861 638 ± 16 071	309 888 ± 13 705

1. Värdet till höger om ± anger ett 95%-igt konfidensintervall omkring skattningen.
2. Värdet till höger anger storlek på den relativa osäkerhetsmarginalen. Se ovan för mer information.
3. Uppgifterna avseende statlig sektor hämtas från Konjunkturstatistik löner för statlig sektor (KLS)

**2A. Antal anställda efter näringsgren. Privat sektor, 3:e kvartalet 2012**

## 2A. Number of employees by branch of industry. Private sector 3rd quarter of 2012

SNI/Näringsgren		Anställda	Årlig förändring <sup>1</sup> (%)
<b>A</b>	<b>Jordbruk, jakt o skogsbruk</b>	39 934 ± 2 617	2,7 ± 9,6
<b>B</b>	<b>Gruvor och mineralutvinningsindustri</b>	9 906 ± 580	9,4 ± 7,5
<b>C</b>	<b>Tillverkningsindustri</b>	566 874 ± 5 114	-3,0 ± 1,2
10-12	Livsmedels-, dryckesvaru- och tobaksindustri	54 513 ± 1 925	-0,7 ± 5,6
13-15	Textil-, beklädnads-, läder - och lädervaruindustri	6 548 ± 306	-5,8 ± 7,6
16	Industri för trä och varor av trä, kork och rotting o.d. utom möbler	29 824 ± 1 684	-11,0 ± 6,9
17	Massa-, pappers- och pappersvaruindustri	31 368 ± 598	-2,9 ± 2,2
18	Grafisk och annan reproduktionsindustri	14 612 ± 582	-8,9 ± 5,2
19-21	Petroleumraffinaderier, kemisk industri och läkemedelsindustri	33 466 ± 600	-2,7 ± 2,5
22	Gummi- och plastvaruindustri	19 775 ± 639	-2,9 ± 5,1
23	Industri för andra icke-metalliska mineraliska produkter	17 041 ± 902	2,4 ± 7,3
24	Stål- och metallverk	32 988 ± 514	-4,8 ± 2,2
25	Industri för metallvaror utom maskiner och apparater	70 311 ± 2 532	-3,6 ± 4,8
26	Industri för datorer, elektronikvaror och optik	35 723 ± 876	-0,5 ± 3,3
27	Industri för elapparatur	25 827 ± 525	1,0 ± 3,7
28	Övrig maskinindustri	70 309 ± 2 746	-3,5 ± 4,8
29	Industri för motorfordon, påhängsvagnar och släpfordon	64 273 ± 825	-2,7 ± 1,9
30	Annan transportmedelsindustri	14 901 ± 514	1,8 ± 4,1
31	Möbelindustri	13 846 ± 486	-3,9 ± 4,2
32	Annan tillverkningsindustri	12 171 ± 388	-5,2 ± 3,9
33	Reparationsverkstäder och installationsföretag för maskiner och apparater	19 379 ± 815	-1,6 ± 6,6
<b>D</b>	<b>El-, gas- och värmeverk</b>	27 631 ± 1 313	-0,7 ± 6,9
<b>E</b>	<b>Vatten- och reningsverk; anläggningar inom avfallshantering, återvinning och sanering</b>	16 244 ± 598	5,5 ± 6,2
<b>F</b>	<b>Byggindustri</b>	263 546 ± 8 316	3,2 ± 4,4
41	Byggentreprenörer	69 004 ± 3 028	4,1 ± 6,2
42	Anläggningsentreprenörer	21 764 ± 1 270	-1,8 ± 8,3
43	Specialiserade bygg- och anläggningsentreprenörer	172 778 ± 7 636	3,5 ± 6,2
<b>G</b>	<b>Handel</b>	526 215 ± 10 704	1,1 ± 2,8
45	Handel med och serviceverkstäder för motorfordon och motorcyklar	66 580 ± 2 358	3,2 ± 4,9
46	Parti- och provisionshandel	194 852 ± 6 754	-0,6 ± 4,6
47	Detaljhandel	264 783 ± 7 960	2,0 ± 4,2
<b>H</b>	<b>Transport- och magasineringsföretag</b>	213 143 ± 5 915	-0,1 ± 4,2
49	Landtransportföretag; rörtransportföretag	120 417 ± 5 327	-0,4 ± 6,8
50-51	Rederier och flygbolag	9 589 ± 506	2,0 ± 7,7
52	Magasin och serviceföretag till transport	42 823 ± 1 641	0,5 ± 5,6
53	Post- och kurirföretag	40 315 ± 1 931	-0,2 ± 5,1
<b>I</b>	<b>Hotell och restauranger</b>	126 730 ± 9 514	-6,4 ± 9,4

**2A. Antal anställda efter näringsgren. Privat sektor, 3:e kvartalet 2012**

2A. Number of employees by branch of industry. Private sector 3rd quarter of 2012

SNI/Näringsgren		Anställda	Årtlig förändring <sup>1</sup> (%)
<b>J</b>	<b>Informations- och kommunikationsföretag</b>	160 182 ± 4 053	2,1 ± 3,6
58	Förlag	29 661 ± 1 382	-5,1 ± 6,1
59-60	Film-, video och TV-programföretag; radio- och TV-bolag	16 884 ± 882	2,9 ± 7,0
61	Telekommunikationsbolag	20 560 ± 1 111	6,8 ± 8,0
62	Programvaruproducenter, datakonsulter o.d.	85 834 ± 3 503	4,1 ± 6,0
63	Informationstjänstföretag	7 243 ± 498	-4,1 ± 9,5
<b>K</b>	<b>Kreditinstitut och försäkringsbolag</b>	86 945 ± 3 889	0,9 ± 5,5
64	Banker och andra kreditinstitut	53 684 ± 3 755	-0,9 ± 8,3
65	Försäkrings- och återförsäkringsbolag, pensionsfonder	19 073 ± 564	5,2 ± 5,0
66	Serviceföretag till finans- och försäkringsverksamhet	14 188 ± 843	2,1 ± 8,2
<b>L</b>	<b>Fastighetsbolag och fastighetsförvaltare</b>	57 633 ± 2 611	2,2 ± 6,0
<b>M</b>	<b>Företag inom juridik, ekonomi, vetenskap och teknik</b>	226 335 ± 5 159	5,4 ± 3,4
69	Juridiska och ekonomiska konsultbyråer	41 167 ± 1 548	12,4 ± 5,5
70	Huvudkontor; konsultbyråer inom PR och kommunikation samt företagsorganisation	45 512 ± 2 615	11,0 ± 9,2
71	Arkitektkontor, tekniska konsultbyråer, tekniska provnings- och analysföretag	82 990 ± 3 487	7,0 ± 6,2
72	Forsknings- och utvecklingsinstitutioner	13 236 ± 870	-10,3 ± 7,6
73-75	Reklam- och marknadsföringsbyråer; marknads-undersökningsbyråer; andra konsultföretag	43 430 ± 2 113	-3,1 ± 7,3
<b>N</b>	<b>Företag inom uthyrning, fastighetservice, resetjänster och andra stödtjänster</b>	236 915 ± 7 816	1,3 ± 5,1
77	Uthyrningsfirmor	12 044 ± 602	5,1 ± 7,2
78	Arbetsförmedlingar, rekryteringsföretag, personaluthyrningsföretag o.d.	73 069 ± 5 590	-6,5 ± 11,5
79	Resebyråer och researrangörer; turistbyråer	9 217 ± 531	2,2 ± 7,7
80	Företag för bevakning och säkerhetstjänst	25 619 ± 1 284	-2,5 ± 7,0
81	Företag för fastighetservice och skötsel av grönytor	70 273 ± 4 175	9,4 ± 8,7
82	Kontors- och andra företagstjänstföretag	46 693 ± 3 177	4,2 ± 9,1
<b>P</b>	<b>Utbildningsväsendet<sup>3</sup></b>	82 230 ± 3 687	5,5 ± 6,6
<b>Q</b>	<b>Enheter för vård och omsorg, socialtjänst</b>	204 315 ± 8 583	7,4 ± 6,2
86	Enheter för hälso- och sjukvård	68 060 ± 2 871	0,7 ± 5,9
87-88	Vårdhem och bostäder med omsorg; sociala öppenvårdsenheter	136 255 ± 8 087	11,1 ± 9,1
<b>R</b>	<b>Enheter för kultur, nöje och fritid</b>	52 942 ± 2 893	2,5 ± 8,6
<b>S</b>	<b>Andra serviceföretag</b>	81 923 ± 3 830	3,2 ± 6,7
<b>TOTALT</b>		<b>2 981 618 ± 24 112</b>	<b>1,1 ± 1,1</b>

1. Värdet till höger om ± anger ett 95%-igt konfidensintervall omkring skattningen.

**2B. Visstids- och tillsvidareanställda efter näringsgren. Privat sektor, 3:e kvartalet 2012**

2B. Number of employees by branch of industry and terms of employment. Private sector 2012 q3

SNI/Näringsgren		Tillsvidareanställda		Visstidsanställda	
<b>A</b>	<b>Jordbruk, jakt o skogsbruk</b>	32 289 ±	2 197	7 644 ±	1 588
<b>B</b>	<b>Gruvor och mineralutvinningsindustri</b>	8 485 ±	563	1 421 ±	172
<b>C</b>	<b>Tillverkningsindustri</b>	521 809 ±	4 716	45 065 ±	2 389
10-12	Livsmedels-, dryckesvaru- och tobaksindustri	45 091 ±	1 576	9 421 ±	1 323
13-15	Textil-, beklädnads-, läder - och lädervaruindustri	6 195 ±	304	352 ±	92
16	Industri för trä och varor av trä, kork och rotting o.d. utom möbler	27 540 ±	1 484	2 283 ±	445
17	Massa-, pappers- och pappersvaruindustri	28 720 ±	517	2 648 ±	139
18	Grafisk och annan reproduktionsindustri	13 279 ±	500	1 333 ±	278
19-21	Petroleumraffinaderier, kemisk industri och läkemedelsindustri	31 091 ±	502	2 374 ±	351
22	Gummi- och plastvaruindustri	18 324 ±	584	1 450 ±	190
23	Industri för andra icke-metalliska mineraliska produkter	15 461 ±	847	1 581 ±	263
24	Stål- och metallverk	31 024 ±	508	1 965 ±	155
25	Industri för metallvaror utom maskiner och apparater	66 507 ±	2 491	3 804 ±	647
26	Industri för datorer, elektronikvaror och optik	34 051 ±	835	1 672 ±	139
27	Industri för elapparatur	23 165 ±	512	2 662 ±	147
28	Övrig maskinindustri	65 520 ±	2 546	4 789 ±	1 660
29	Industri för motorfordon, påhängsvagnar och släpfordon	59 437 ±	745	4 836 ±	229
30	Annan transportmedelsindustri	14 033 ±	472	868 ±	123
31	Möbelindustri	13 077 ±	443	769 ±	159
32	Annan tillverkningsindustri	11 264 ±	374	906 ±	139
33	Reparationsverkstäder och installationsföretag för maskiner och apparater	18 030 ±	792	1 349 ±	296
<b>D</b>	<b>El-, gas- och värmeverk</b>	26 109 ±	1 133	1 522 ±	688
<b>E</b>	<b>Vatten- och reningsverk; anläggningar inom avfallshantering, återvinning och sanering</b>	14 050 ±	529	2 195 ±	306
<b>F</b>	<b>Byggindustri</b>	245 199 ±	7 813	18 347 ±	3 207
41	Byggentreprenörer	63 499 ±	2 709	5 504 ±	1 156
42	Anläggningsentreprenörer	19 443 ±	1 209	2 321 ±	298
43	Specialiserade bygg- och anläggningsentreprenörer	162 256 ±	7 227	10 522 ±	2 973
<b>G</b>	<b>Handel</b>	447 079 ±	9 202	79 136 ±	5 747
45	Handel med och serviceverkstäder för motorfordon och motorcyklar	61 309 ±	2 232	5 272 ±	1 092
46	Parti- och provionshandel	181 315 ±	6 319	13 536 ±	2 091
47	Detaljhandel	204 456 ±	6 301	60 328 ±	5 235
<b>H</b>	<b>Transport- och magasineringsföretag</b>	181 527 ±	5 625	31 616 ±	2 924
49	Landtransportföretag; rörtransportföretag	102 379 ±	5 380	18 038 ±	2 193
50-51	Rederier och flygbolag	8 020 ±	321	1 569 ±	404
52	Magasin och serviceföretag till transport	37 005 ±	1 368	5 818 ±	809
53	Post- och kurirföretag	34 124 ±	847	6 191 ±	1 711
<b>I</b>	<b>Hotell och restauranger</b>	90 687 ±	7 901	36 043 ±	5 586

**2B. Visstids- och tillsvidareanställda efter näringsgren. Privat sektor, 3:e kvartalet 2012**

2B. Number of employees by branch of industry and terms of employment. Private sector 2012 q3

SNI/Näringsgren		Tillsvidareanställda		Visstidsanställda	
<b>J</b>	<b>Informations- och kommunikationsföretag</b>	146 128 ±	3 646	14 054 ±	1 735
58	Förlag	26 184 ±	1 094	3 477 ±	817
59-60	Film-, video och TV-programföretag; radio- och TV-bolag	12 723 ±	874	4 161 ±	461
61	Telekommunikationsbolag	19 093 ±	933	1 467 ±	263
62	Programvaruproducenter, datakonsulter o.d.	81 441 ±	3 201	4 392 ±	1 433
63	Informationstjänstföretag	6 687 ±	476	556 ±	153
<b>K</b>	<b>Kreditinstitut och försäkringsbolag</b>	80 249 ±	3 622	6 696 ±	1 064
64	Banker och andra kreditinstitut	49 432 ±	3 501	4 252 ±	1 009
65	Försäkrings- och återförsäkringsbolag, pensionsfonder	17 715 ±	508	1 358 ±	239
66	Serviceföretag till finans- och försäkringsverksamhet	13 102 ±	786	1 086 ±	231
<b>L</b>	<b>Fastighetsbolag och fastighetsförvaltare</b>	51 243 ±	2 426	6 389 ±	953
<b>M</b>	<b>Företag inom juridik, ekonomi, vetenskap och teknik</b>	208 536 ±	4 808	17 800 ±	1 703
69	Juridiska och ekonomiska konsultbyråer	38 362 ±	1 382	2 806 ±	631
70	Huvudkontor; konsultbyråer inom PR och kommunikation samt företagsorganisation	41 670 ±	2 389	3 843 ±	931
71	Arkitektkontor, tekniska konsultbyråer, tekniska provnings- och analysföretag	78 516 ±	3 361	4 475 ±	715
72	Forsknings- och utvecklingsinstitutioner	12 207 ±	829	1 028 ±	243
73-75	Reklam- och marknadsföringsbyråer; marknads-undersökningsbyråer; andra konsultföretag	37 781 ±	1 872	5 648 ±	1 031
<b>N</b>	<b>Företag inom uthyrning, fastighetservice, resetjänster och andra stödtjänster</b>	168 607 ±	5 351	68 309 ±	6 209
77	Uthyrningsfirmor	10 426 ±	553	1 617 ±	325
78	Arbetsförmedlingar, rekryteringsföretag, personaluthyrningsföretag o.d.	35 587 ±	2 820	37 482 ±	5 265
79	Resebyråer och researrangörer; turistbyråer	7 806 ±	345	1 411 ±	449
80	Företag för bevakning och säkerhetstjänst	24 029 ±	1 370	1 591 ±	696
81	Företag för fastighetservice och skötsel av grönytor	51 056 ±	3 432	19 217 ±	2 515
82	Kontors- och andra företagstjänstföretag	39 703 ±	2 572	6 990 ±	1 923
<b>P</b>	<b>Utbildningsväsendet</b>	66 451 ±	3 014	15 779 ±	1 976
<b>Q</b>	<b>Enheter för vård och omsorg, socialtjänst</b>	130 456 ±	6 509	73 859 ±	5 902
86	Enheter för hälso- och sjukvård	57 575 ±	2 197	10 485 ±	1 872
87-88	Vårdhem och bostäder med omsorg; sociala öppenvårdsenheter	72 881 ±	6 125	63 374 ±	5 598
<b>R</b>	<b>Enheter för kultur, nöje och fritid</b>	35 954 ±	2 011	16 988 ±	2 313
<b>S</b>	<b>Andra serviceföretag</b>	67 171 ±	3 154	14 751 ±	2 313
<b>TOTALT</b>		<b>2 523 726 ±</b>	<b>20 413</b>	<b>457 892 ±</b>	<b>13 704</b>



### 3. Procentuell fördelning av antalet anställda efter näringsgren och kön. Privat sektor, 3:e kvartalet 2012

3. Percentage distribution of employees by industry and sex. Private sector, 3rd quarter of 2012

SNI/Näringsgren		Totalt	Anställda i procent	
			Kvinnor	Män
A	Jordbruk, skogsbruk och fiske	1,3 C	1,0 D	1,6 C
B+C	Tillverkningsindustri; gruvor och mineralutvinningsindustri	19,3 A	12,0 B	23,9 A
D+E	El-, gas- och värmeverk; vatten- och reningsverk; anläggningar för avfallshantering, återvinning och sanering	1,5 B	0,9 C	1,8 B
F	Byggindustri	8,8 B	2,2 C	13,0 B
G	Handel; serviceverkstäder för motorfordon och motorcyklar	17,7 A	20,8 B	15,7 B
H	Transport- och magasineringsföretag	7,2 B	4,3 B	8,9 B
I	Hotell och restauranger	4,3 C	6,1 C	3,1 C
J	Informations- och kommunikationsföretag	5,4 B	4,3 B	6,0 B
K	Kreditinstitut och försäkringsbolag m.m.	2,9 B	4,0 C	2,2 B
L	Fastighetsbolag och fastighetsförvaltare	1,9 B	1,9 C	1,9 C
M+N	Företag inom juridik, ekonomi, vetenskap och teknik; företag inom uthyrning, fastighetsservice, resetjänster och andra stödtjänster	15,5 A	17,8 B	14,1 B
P	Utbildningsväsendet	2,8 D	4,9 C	1,4 C
Q	Enheter för vård och omsorg, socialtjänst	6,9 B	13,3 B	2,8 C
R+S	Enheter för kultur, nöje och fritid; andra serviceföretag m.m.	4,5 B	6,5 C	3,3 B
<b>TOTALT</b>		<b>100,0</b>	<b>100,0</b>	<b>100,0</b>

Bokstavsbezeichnung till höger anger storlek på den relativa osäkerhetsmarginalen. Se sid. 12 för mer information.

#### 4. Andel visstidsanställda i procent av totalt antal anställda efter näringsgren. Privat sektor, 1:a kvartalet 2002 – 3:e kvartalet 2012

4. Proportion of temporary employees in relation to total number of employees by industry. Private sector, 1st quarter of 2001 – 3rd quarter of 2012

		Andelen visstidsanställda i procent av totalt anställda					
	Kvartal/ Bransch	Tillverkn -industri	Byggnads -industri	Handel	Hotell och restaurang	Finansiell verksamhet	Totalt
1	2002	5,3	5,1	10,6	26,0	7,5	10,3
	2003	5,5	4,6	10,6	25,5	8,0	10,4
	2004	5,3	4,6	11,4	24,8	7,2	10,7
	2005	5,8	5,7	11,6	24,8	6,8	11,3
	2006	5,6	4,9	12,3	24,6	7,6	11,6
	2007	6,5	4,5	12,5	26,9	7,2	11,9
	2008	6,3	5,0	12,8	28,7	6,8	12,3
	2009	4,2	4,3	11,6	25,6	6,0	11,5
	2010	4,9	4,3	11,9	27,3	5,4	12,3
	2011	6,7	5,2	12,5	25,1	6,7	13,4
	2012	5,8	4,8	12,9	22,3	6,4	13,1
	2	2002	7,1	7,5	11,7	29,0	7,9
2003		7,0	7,0	12,4	28,2	7,9	12,2
2004		7,0	7,9	12,1	27,6	7,4	12,2
2005		7,3	7,8	12,6	30,3	7,7	13,4
2006		7,5	7,7	13,8	28,5	7,9	13,9
2007		7,5	6,2	14,0	31,4	7,8	13,6
2008		7,8	6,6	14,5	30,9	7,9	14,1
2009		5,0	5,7	12,6	26,7	7,1	12,7
2010		7,3	6,0	13,2	30,1	6,5	14,0
2011		7,9	5,9	13,7	27,2	7,3	14,4
2012		6,9	6,3	13,8	28,5	7,1	14,5
3		2002	7,9	9,9	12,8	31,3	9,0
	2003	7,8	8,5	13,9	27,9	9,2	13,2
	2004	8,2	8,5	14,1	29,1	8,2	13,5
	2005	8,1	9,5	13,8	30,2	8,0	14,2
	2006	8,8	8,8	14,8	31,8	7,8	14,5
	2007	8,8	7,2	15,9	33,1	8,3	14,6
	2008	8,4	7,1	15,6	33,3	7,7	14,7
	2009	6,0	7,3	14,0	30,1	6,4	13,8
	2010	8,8	6,5	15,4	30,8	7,1	15,1
	2011	9,0	6,7	15,4	27,2	7,0	15,4
	2012	7,9	7,0	15,0	28,4	7,7	15,4
	4	2002	6,5	7,1	11,6	26,2	7,5
2003		5,8	6,9	12,3	26,0	7,4	11,6
2004		6,6	7,3	12,3	26,7	7,4	12,1
2005		6,3	8,7	13,0	26,5	7,4	12,7
2006		7,3	6,5	13,4	25,7	7,2	12,8
2007		7,2	6,4	14,0	30,5	7,1	13,1
2008		6,1	5,7	12,7	28,5	6,5	12,6
2009		5,1	6,0	13,1	29,1	5,6	12,9
2010		7,4	5,7	13,0	26,5	6,7	13,7
2011		6,7	6,3	13,4	26,6	6,4	13,9

**5A. Antal anställda efter sektor och län, 3:e kvartalet 2012**

## 5A. Number of employees by sector and county, 3rd quarter of 2012

Län/Sektor		Kommunal	Landsting	Statlig	Offentlig	Privat	Totalt		
Stockholm	Antal	120 925	29 926	67 136	217 987	873 087	1 091 074	±	13 679
	Förändring	0,1	1,8	2,3	1,0	2,9	2,5		
Uppsala	Antal	24 790	11 529	15 227	51 546	79 724	131 270	±	4 396
	Förändring	2,5	2,0	2,3	2,3	8,9	6,2		
Södermanland	Antal	25 124	6 586	4 111	35 821	66 160	101 981	±	3 052
	Förändring	0,0	-2,8	0,8	-0,4	-0,1	-0,2		
Östergötland	Antal	32 241	12 392	12 074	56 707	128 164	184 871	±	5 924
	Förändring	-0,3	1,1	3,0	0,7	4,3	3,2		
Jönköping	Antal	35 621	10 533	5 890	52 044	108 310	160 354	±	4 280
	Förändring	-0,6	0,8	4,2	0,2	-0,4	-0,2		
Kronoberg	Antal	18 942	5 675	3 029	27 646	60 563	88 209	±	2 806
	Förändring	0,7	-0,2	0,4	0,5	-2,3	-1,4		
Kalmar	Antal	24 117	6 901	3 441	34 459	62 217	96 676	±	3 111
	Förändring	-0,7	2,0	6,1	0,5	-2,6	-1,5		
Gotland	Antal	6 822	-	1 635	8 457	14 232	22 689	±	1 681
	Förändring	-9,5	-	0,2	-7,8	-0,3	-3,2		
Blekinge	Antal	14 464	4 951	4 944	24 359	37 819	62 178	±	1 867
	Förändring	0,0	0,4	1,3	0,3	-6,4	-3,9		
Skåne	Antal	101 502	33 368	25 259	160 129	355 265	515 394	±	8 551
	Förändring	0,6	-0,7	3,6	0,8	0,3	0,5		
Halland	Antal	25 900	8 339	3 888	38 127	79 475	117 602	±	3 338
	Förändring	2,5	0,3	0,1	1,7	-2,3	-1,0		
Västra Götaland	Antal	144 231	48 712	29 696	222 639	503 711	726 350	±	9 461
	Förändring	-0,7	2,6	1,7	0,3	0,5	0,4		
Värmland	Antal	28 896	7 918	4 585	41 399	70 906	112 305	±	3 375
	Förändring	-2,3	3,3	1,3	-0,9	1,3	0,5		
Örebro	Antal	29 851	9 286	6 868	46 005	84 759	130 764	±	4 004
	Förändring	-0,5	0,3	2,7	0,1	5,8	3,7		
Västmanland	Antal	21 177	6 595	3 926	31 698	76 367	108 065	±	3 980
	Förändring	-1,3	-1,4	1,3	-1,0	0,4	0,0		
Dalarna	Antal	26 225	9 046	4 769	40 040	74 064	114 104	±	4 152
	Förändring	-3,1	-0,3	-0,6	-2,2	0,8	-0,3		
Gävleborg	Antal	25 815	7 211	5 020	38 046	74 241	112 287	±	3 722
	Förändring	0,4	-4,5	1,8	-0,3	-5,2	-3,6		
Västernorrland	Antal	23 125	6 862	6 516	36 503	64 983	101 486	±	4 553
	Förändring	-1,0	0,8	0,3	-0,4	-0,5	-0,5		
Jämtland	Antal	14 702	3 811	3 194	21 707	31 145	52 852	±	2 875
	Förändring	6,0	-2,9	3,5	4,0	-3,7	-0,7		
Västerbotten	Antal	28 229	9 969	8 348	46 546	68 434	114 980	±	3 551
	Förändring	1,3	-1,1	1,4	0,8	1,0	0,9		
Norrbotten	Antal	29 619	7 502	8 103	45 224	67 993	113 217	±	3 176
	Förändring	-2,1	2,9	2,3	-0,5	-1,5	-1,1		
Totalt	Antal	802 318	247 111	227 659	1 277 088	2 981 618	4 258 706	±	24 112
	Förändring	-0,2	0,7	2,2	0,4	1,1	0,9		

**5B. Procentuell fördelning av anställda efter län och kön, 3:e kvartalet 2012**

5B. Percentage distribution of employees by county and sex, 3rd quarter of 2012

Län	Anställda i procent		
	Kvinnor	Män	Totalt
Stockholm	25,4	25,8	25,6
Uppsala	3,4	2,8	3,1
Södermanland	2,4	2,3	2,4
Östergötland	4,2	4,4	4,3
Jönköping	3,9	3,6	3,8
Kronoberg	1,9	2,2	2,1
Kalmar	2,3	2,2	2,3
Gotland	0,6	0,5	0,5
Blekinge	1,4	1,5	1,5
Skåne	12,1	12,1	12,1
Halland	2,7	2,8	2,8
Västra Götaland	17,0	17,2	17,1
Värmland	2,6	2,6	2,6
Örebro	3,2	2,9	3,1
Västmanland	2,5	2,6	2,5
Dalarna	2,7	2,7	2,7
Gävleborg	2,6	2,7	2,6
Västernorrland	2,4	2,4	2,4
Jämtland	1,3	1,2	1,2
Västerbotten	2,7	2,7	2,7
Norrbottn	2,6	2,7	2,7
Totalt	100,0	100,0	100,0

**5C. Antal anställda efter län och bransch. Privat sektor, 3:e kvartalet 2012**

5C. Employees in private sector by county and industry, 3rd quarter of 2012

Län	Bransch <sup>1</sup>	Antal anställda <sup>2</sup>	
Stockholm	Industrin	86 356	± 5 055
	Tjänstenäringarna	725 405	± 15 120
	Övriga	61 325	± 7 419
	Totalt	873 087	± 13 678
Uppsala	Industrin	16 237	± 2 519
	Tjänstenäringarna	55 894	± 5 405
	Övriga	7 591	± 2 912
	Totalt	79 723	± 4 396
Södermanland	Industrin	18 567	± 2 455
	Tjänstenäringarna	37 601	± 4 120
	Övriga	9 989	± 3 496
	Totalt	66 159	± 3 051
Östergötland	Industrin	32 984	± 3 117
	Tjänstenäringarna	80 814	± 6 930
	Övriga	14 364	± 4 304
	Totalt	128 163	± 5 924
Jönköping	Industrin	40 415	± 3 931
	Tjänstenäringarna	58 129	± 5 929
	Övriga	9 765	± 3 036
	Totalt	108 309	± 4 280
Kronoberg	Industrin	20 985	± 2 969
	Tjänstenäringarna	31 775	± 4 404
	Övriga	7 802	± 2 766
	Totalt	60 562	± 2 806
Kalmar	Industrin	20 621	± 2 674
	Tjänstenäringarna	35 766	± 3 742
	Övriga	5 829	± 2 041
	Totalt	62 217	± 3 111
Gotland	Industrin	2 578	± 2 109
	Tjänstenäringarna	9 292	± 2 457
	Övriga	2 360	± 1 592
	Totalt	14 232	± 1 680

1. Industrin definieras som branscherna B – E, tjänstenäringarna definieras som branscherna G – S och övriga definieras som branscherna A samt F

2. Värdet till höger om ± anger ett 95%-igt konfidensintervall omkring skattningen.

**5C. Antal anställda efter län och bransch. Privat sektor, 3:e kvartalet 2012**

5C. Employees in private sector by county and industry, 3rd quarter of 2012

Län	Bransch <sup>1</sup>	Antal anställda <sup>2</sup>	
Blekinge	Industrin	12 796	± 1 993
	Tjänstenäringarna	20 030	± 2 771
	Övriga	4 991	± 2 324
	Totalt	37 818	± 1 866
Skåne	Industrin	63 140	± 4 974
	Tjänstenäringarna	253 409	± 10 238
	Övriga	38 714	± 5 032
	Totalt	355 264	± 8 551
Halland	Industrin	18 857	± 2 701
	Tjänstenäringarna	48 591	± 4 784
	Övriga	12 025	± 3 745
	Totalt	79 474	± 3 338
Västra Götaland	Industrin	124 110	± 5 413
	Tjänstenäringarna	328 150	± 11 123
	Övriga	51 449	± 7 181
	Totalt	503 710	± 9 460
Värmland	Industrin	19 510	± 2 742
	Tjänstenäringarna	44 858	± 4 411
	Övriga	6 537	± 2 669
	Totalt	70 906	± 3 375
Örebro	Industrin	22 510	± 2 821
	Tjänstenäringarna	53 308	± 4 790
	Övriga	8 939	± 3 298
	Totalt	84 758	± 4 003
Västmanland	Industrin	25 355	± 2 790
	Tjänstenäringarna	42 780	± 5 087
	Övriga	8 231	± 2 869
	Totalt	76 367	± 3 978
Dalarna	Industrin	20 543	± 2 028
	Tjänstenäringarna	41 815	± 4 987
	Övriga	11 704	± 3 667
	Totalt	74 064	± 4 152
Gävleborg	Industrin	19 911	± 2 078
	Tjänstenäringarna	44 061	± 4 364
	Övriga	10 267	± 3 684
	Totalt	74 241	± 3 722

1. Industrin definieras som branscherna B – E, tjänstenäringarna definieras som branscherna G – S och Övriga definieras som branscherna A samt F

2. Värdet till höger om ± anger ett 95%-igt konfidensintervall omkring skattningen.

**5C. Antal anställda efter län och bransch. Privat sektor, 3:e kvartalet 2012**

5C. Employees in private sector by county and industry, 3rd quarter of 2012

Län	Bransch <sup>1</sup>	Antal anställda <sup>2</sup>		
Västernorrland	Industrin	13 834	±	1 980
	Tjänstenäringarna	43 283	±	4 891
	Övriga	7 865	±	2 703
	Totalt	64 983	±	4 552
Jämtland	Industrin	4 707	±	1 779
	Tjänstenäringarna	20 096	±	3 337
	Övriga	6 340	±	3 385
	Totalt	31 144	±	2 875
Västerbotten	Industrin	17 242	±	2 333
	Tjänstenäringarna	43 210	±	4 231
	Övriga	7 981	±	2 982
	Totalt	68 434	±	3 550
Norrbotten	Industrin	19 387	±	3 326
	Tjänstenäringarna	39 204	±	4 016
	Övriga	9 401	±	2 980
	Totalt	67 993	±	3 175
<b>TOTALT</b>		<b>2 981 617</b>	<b>±</b>	<b>24 112</b>

1. Industrin definieras som branscherna B – E, tjänstenäringarna definieras som branscherna G – S och övriga definieras som branscherna A samt F

2. Värdet till höger om ± anger ett 95%-igt konfidensintervall omkring skattningen.

## 6. Antal anställda efter storleksklass och bransch. Privat sektor, 3:e kvartalet 2012

6. Number of employees by size of establishment and industry. Private sector, 3rd quarter of 2012

Storleksklass/Bransch		Antal anställda <sup>1</sup>	
1-4	Jordbruk, skogsbruk och fiske	19 369	± 2 170
	Tillverknings- och utvinningsindustri; företag inom energi och miljö	31 087	± 2 292
	Byggindustri	49 800	± 6 244
	Handel; transport- och magasineringsföretag	115 086	± 8 799
	Informations- och kommunikationsföretag, kreditinstitut, försäkringsbolag , fastighetsbolag, företagstjänster	132 483	± 7 372
	Enheter inom utbildning, vård och omsorg	25 616	± 3 828
	Hotell och restauranger; personliga och kulturella tjänster	59 337	± 6 855
	TOTALT	432 781	± 15 573
5-9	Jordbruk, skogsbruk och fiske	8 425	± 1 440
	Tillverknings- och utvinningsindustri; företag inom energi och miljö	35 492	± 3 676
	Byggindustri	43 856	± 4 309
	Handel; transport- och magasineringsföretag	107 945	± 6 028
	Informations- och kommunikationsföretag, kreditinstitut, försäkringsbolag , fastighetsbolag, företagstjänster	70 968	± 6 138
	Enheter inom utbildning, vård och omsorg	32 833	± 5 976
	Hotell och restauranger; personliga och kulturella tjänster	41 605	± 4 531
	TOTALT	341 127	± 12 827
10-19	Jordbruk, skogsbruk och fiske	5 203	± 1 530
	Tillverknings- och utvinningsindustri; företag inom energi och miljö	49 271	± 4 636
	Byggindustri	42 533	± 5 114
	Handel; transport- och magasineringsföretag	123 981	± 8 219
	Informations- och kommunikationsföretag, kreditinstitut, försäkringsbolag , fastighetsbolag, företagstjänster	87 825	± 6 816
	Enheter inom utbildning, vård och omsorg	40 069	± 5 424
	Hotell och restauranger; personliga och kulturella tjänster	57 804	± 6 264
	TOTALT	406 690	± 15 238
20-49	Jordbruk, skogsbruk och fiske	3 388	± 923
	Tillverknings- och utvinningsindustri; företag inom energi och miljö	88 312	± 5 286
	Byggindustri	59 354	± 7 569
	Handel; transport- och magasineringsföretag	135 168	± 10 859
	Informations- och kommunikationsföretag, kreditinstitut, försäkringsbolag , fastighetsbolag, företagstjänster	135 264	± 9 116
	Enheter inom utbildning, vård och omsorg	72 534	± 7 677
	Hotell och restauranger; personliga och kulturella tjänster	52 596	± 7 267
	TOTALT	546 620	± 19 978
50-99	Jordbruk, skogsbruk och fiske	2 059	± 885
	Tillverknings- och utvinningsindustri; företag inom energi och miljö	73 804	± 4 163
	Byggindustri	28 299	± 5 107
	Handel; transport- och magasineringsföretag	93 294	± 9 116
	Informations- och kommunikationsföretag, kreditinstitut, försäkringsbolag , fastighetsbolag, företagstjänster	91 100	± 6 552
	Enheter inom utbildning, vård och omsorg	35 520	± 6 308
	Hotell och restauranger; personliga och kulturella tjänster	24 099	± 4 645
	TOTALT	348 179	± 15 224



## 6. Antal anställda efter storleksklass och bransch. Privat sektor, 3:e kvartalet 2012

6. Number of employees by size of establishment and industry. Private sector, 3rd quarter of 2012

Storleksklass/Bransch		Antal anställda <sup>1</sup>	
100-	Jordbruk, skogsbruk och fiske	1 487	± 0
	Tillverknings- och utvinningsindustri; företag inom energi och miljö	342 685	± 0
	Byggindustri	39 700	± 0
	Handel; transport- och magasineringsföretag	163 881	± 0
	Informations- och kommunikationsföretag, kreditinstitut, försäkringsbolag, fastighetsbolag, företagstjänster	252 342	± 0
	Enheter inom utbildning, vård och omsorg	79 971	± 0
	Hotell och restauranger; personliga och kulturella tjänster	26 150	± 0
	TOTALT	906 219	± 0
<b>TOTALT</b>		<b>2 981 617</b>	<b>± 24 112</b>

1. Värdet till höger om ± anger ett 95%-igt konfidensintervall omkring skattningen

### 7. Index: Antal anställda efter näringsgren. Privat sektor, kvartal 1 2000<sup>1</sup> – kvartal 3 2012 (2000:1=100)

7. Index of employment by industry. Private sector, 1st quarter of 2000 – 3rd quarter of 2012 (2000:1=100)

Bransch		C	F	G	I	J	K	M
(2000	1	700,7	162,5	450,8	84,6	144,7	75,0	135,7)
2000	1	100	100	100	100	100	100	100
	2	101	105	102	110	102	102	103
	3	103	115	103	109	107	107	102
	4	102	111	101	103	104	104	103
2001	1	100	107	100	107	104	99	103
	2	102	110	100	110	106	101	104
	3	102	116	104	112	109	111	114
	4	100	114	101	105	107	109	111
2002	1	98	108	99	102	102	108	107
	2	100	111	99	110	105	109	108
	3	100	113	99	109	102	109	107
	4	98	112	99	105	102	109	108
2003	1	96	106	98	101	99	107	105
	2	99	113	102	105	101	108	104
	3	99	114	104	101	99	108	104
	4	96	111	102	101	99	107	102
2004	1	94	104	99	97	97	106	99
	2	96	110	103	108	100	106	104
	3	97	112	105	106	99	107	104
	4	94	110	103	105	97	107	107
2005	1	93	106	100	97	97	106	104
	2	95	113	104	110	99	105	108
	3	95	116	105	109	99	105	107
	4	93	114	104	107	99	106	110
2006	1	93	112	102	105	98	106	108
	2	94	121	106	110	103	110	117
	3	96	125	107	116	103	108	116
	4	94	127	107	117	101	110	118
2007	1	94	123	105	115	101	111	117
	2	95	131	111	127	104	111	123
	3	96	132	113	132	104	111	125
	4	95	137	112	129	106	113	128
2008	1	93	134	110	127	104	113	123
	2	95	139	114	137	107	118	133
	3	95	140	115	133	106	117	137
	4	92	142	113	133	107	119	131
2009	1	88	134	110	122	105	116	128
	2	83	141	112	131	106	115	149
	3	81	142	112	133	104	113	149
	4	79	141	110	138	107	114	147
2010	1	78	133	108	125	105	112	143
	2	80	144	111	141	105	112	152
	3	81	145	113	146	103	113	154
	4	80	147	112	142	105	115	160
2011	1	80	145	110	137	106	113	159
	2	82	153	114	159	108	115	169
	3	83	157	115	160	108	115	172
	4	81	164	114	154	111	114	171
2012	1	79	157	113	149	109	112	164
	2	80	163	116	155	111	115	176
	3	81	162	117	150	111	116	175

1. Perioden kvartal 1 2000 till kvartal 1 2008 utgörs av länkade värden. Se fakta om statistiken sist i publikationen.

### 8. Andel sjukfrånvarande i procent efter sektor och kön. 3:e kvartalet 2012

8. Proportion of absent employees due to sick leave in relation to total number of employees by sector and sex, 3rd quarter of 2012

Sektor	Kön	Sjukfrånvarande <sup>2</sup>		
<b>Privat</b>	Kvinnor	2,6	±	0,1
	Män	1,9	±	0,1
	Totalt	2,2	±	0,1
	Förändring totalt <sup>1</sup>	0,1	±	0,1
<b>Kommunal</b>	Kvinnor	3,6	±	0,0
	Män	2,3	±	0,0
	Totalt	3,3	±	0,0
	Förändring totalt <sup>1</sup>	0,1	±	0,0
<b>Landsting</b>	Kvinnor	3,3	±	0,0
	Män	2,0	±	0,0
	Totalt	3,0	±	0,0
	Förändring totalt <sup>1</sup>	-0,2	±	0,0
<b>Statlig</b>	Kvinnor	2,2	±	0,0
	Män	1,3	±	0,0
	Totalt	1,8	±	0,0
	Förändring totalt <sup>1</sup>	0,1	±	0,0
<b>Totalt</b>	Kvinnor	2,9	±	0,1
	Män	1,9	±	0,1
	Totalt	2,4	±	0,1
	Förändring totalt <sup>1</sup>	0,1	±	0,1

Frånvaron mäts som andel av totalt antal anställda

1. Förändringstalen uttrycker den årliga förändringen i procentenheter.

2. Värdet till höger om ± anger ett 95%-igt konfidensintervall omkring skattningen

### 9. Andel frånvarande<sup>1</sup> i procent efter näringsgren och frånvaroorsak. Privat sektor, 3:e kvartalet 2012.

9. Proportion of employees absent from work in relation to total number of employees by industry. Private sector, 3rd quarter of 2012.

Bransch	Sjukdom <sup>2</sup>	Semester <sup>2</sup>	Övrig <sup>2</sup>
A Jordbruk, skogsbruk och fiske	1,1 ± 0,5	9,3 ± 1,7	2,4 ± 1,1
B+C Tillverkningsindustri; gruvor och mineralutvinningsindustri	2,4 ± 0,1	22,4 ± 0,6	3,6 ± 0,1
EL-, gas- och värmeverk; vatten- och reningsverk; anläggningar för avfallshantering, återvinning och sanering	2,0 ± 0,2	21,3 ± 1,3	4,0 ± 0,4
F Byggindustri	2,0 ± 0,3	18,4 ± 1,6	1,9 ± 0,3
G Handel; serviceverkstäder för motorfordon och motorcyklar	1,9 ± 0,2	15,2 ± 1,1	3,6 ± 0,3
H Transport- och magasineringsföretag	2,8 ± 0,3	13,9 ± 1,2	3,0 ± 0,2
I Hotell och restauranger	2,1 ± 0,7	7,9 ± 2,4	2,5 ± 0,7
J Informations- och kommunikationsföretag	1,5 ± 0,2	20,7 ± 1,4	4,5 ± 0,4
K Kreditinstitut och försäkringsbolag m.m.	1,7 ± 0,3	17,7 ± 1,2	5,5 ± 0,6
L Fastighetsbolag och fastighetsförvaltare	1,6 ± 0,3	16,7 ± 1,8	1,9 ± 0,4
Företag inom juridik, ekonomi, vetenskap och teknik; företag inom uthyrning, fastighetservice, resetjänster och andra stödtjänster	2,4 ± 0,2	15,2 ± 0,8	4,2 ± 0,3
M+N stödtjänster	2,4 ± 0,2	15,2 ± 0,8	4,2 ± 0,3
P Utbildningsväsendet	2,0 ± 0,4	22,2 ± 2,7	2,8 ± 0,5
Q Enheter för vård och omsorg, socialtjänst	2,1 ± 0,3	11,4 ± 1,2	3,0 ± 0,3
R+S Enheter för kultur, nöje och fritid; andra serviceföretag mm	2,2 ± 0,5	14,3 ± 1,5	3,6 ± 1,1
<b>Totalt</b>	<b>2,2 ± 0,1</b>	<b>16,8 ± 0,4</b>	<b>3,4 ± 0,1</b>

1. Frånvaron mäts som andel av totalt antal anställda

2. Värdet till höger om ± anger ett 95%-igt konfidensintervall omkring skattningen.

### 10. Andel sjukfrånvarande i procent efter län. Privat sektor, 3:e kvartalet 2012

10. Proportion of employees absent due to sick leave by county. Private sector, 3rd quarter of 2012

Län	Andel sjukfrånvarande totalt <sup>1</sup>	
Stockholm	1,8 ±	0,2
Uppsala	1,9 ±	0,6
Södermanland	1,6 ±	0,7
Östergötland	1,7 ±	0,4
Jönköping	2,2 ±	0,6
Kronoberg	1,5 ±	0,5
Kalmar	1,8 ±	0,7
Gotland	3,6 ±	2,4
Blekinge	0,9 ±	0,5
Skåne	2,0 ±	0,4
Halland	1,9 ±	0,6
Västra Götaland	2,1 ±	0,3
Värmland	2,0 ±	0,6
Örebro	2,4 ±	0,8
Västmanland	2,6 ±	1,2
Dalarna	2,0 ±	0,8
Gävleborg	1,5 ±	0,5
Västernorrland	1,6 ±	0,5
Jämtland	1,3 ±	0,6
Västerbotten	2,0 ±	0,7
Norrbotten	2,0 ±	0,7
<b>Totalt</b>	<b>2,2 ±</b>	<b>0,1</b>

1. Värdet till höger om ± anger ett 95%-igt konfidensintervall omkring skattningen

### 11. Andel frånvarande<sup>1</sup> i procent av totalt antal anställda efter storleksklass, kön och frånvaroorsak. Privat sektor, 3:e kvartalet 2012

11. Proportion of absent employees in relation to total number of employees by size of establishment, sex, and reasons for absence. Private sector, 3rd quarter of 2012

Storleksklass/Kön		Sjukdom	Semester	Övrig frånvaro	Totalt
1-4	Kvinnor	1,6 E	13,4 D	3,5 E	18,5 D
	Män	1,3 E	10,9 D	1,4 E	13,6 D
	Totalt	1,4 E	11,8 D	2,1 E	15,3 D
5-9	Kvinnor	1,9 E	14,3 D	3,5 E	19,7 C
	Män	1,5 E	15,1 D	1,0 E	17,6 C
	Totalt	1,7 D	14,8 C	2,0 D	18,4 C
10-19	Kvinnor	2,6 D	15,3 C	4,0 D	21,9 C
	Män	1,3 D	18,1 C	1,8 D	21,2 C
	Totalt	1,8 D	17,0 C	2,7 D	21,5 C
20-49	Kvinnor	2,5 D	15,4 C	4,6 C	22,5 C
	Män	2,1 C	19,1 C	2,5 C	23,7 C
	Totalt	2,2 C	17,6 C	3,3 C	23,2 B
50-99	Kvinnor	2,7 D	17,8 D	5,4 C	25,8 C
	Män	2,3 C	19,7 C	2,8 C	24,8 C
	Totalt	2,4 C	18,9 C	3,8 C	25,2 C
100-199	Kvinnor	3,1 A	16,0 A	5,6 A	24,8 A
	Män	2,3 A	19,4 A	3,2 A	24,9 A
	Totalt	2,6 A	18,1 A	4,2 A	24,9 A
200-	Kvinnor	3,2 A	17,1 A	7,1 A	27,4 A
	Män	2,4 A	19,6 A	4,2 A	26,1 A
	Totalt	2,7 A	18,7 A	5,2 A	26,6 A
Totalt	Kvinnor	2,6 C	15,7 B	4,9 B	23,1 B
	Män	1,9 C	17,5 B	2,5 B	21,9 B
	Totalt	2,2 B	16,8 B	3,4 B	22,4 A

Bokstavsbezeichnung till höger anger storlek på den relativa osäkerhetsmarginalen. Se sid. 12 för mer information.

1. Frånvaron mäts som andel av totalt antal anställda

## 12. Frånvaroutvecklingen efter frånvarorsak. Privat sektor, 1:a kvartalet 2001- 3:e kvartalet 2012

12. Development of employees' absence according to reason. Private sector, 1st quarter of 2001 – 3rd quarter of 2012

	Kvartal/År	Sjukdom	Semester	Övrig frånvaro
1	2001	4,5	1,5	3,1
	2002	4,6	1,4	3,1
	2003	4,6	1,3	3,2
	2004	4,2	1,4	3,1
	2005	4,1	1,5	3,2
	2006	3,8	1,4	3,5
	2007	3,5	1,5	3,8
	2008	3,0	1,5	3,7
	2009	2,9	1,6	3,6
	2010	2,7	1,5	3,5
	2011	2,7	1,6	3,3
	2012	2,9	1,5	3,4
2	2001	3,9	2,5	2,9
	2002	4,0	2,1	3,0
	2003	3,7	2,6	3,3
	2004	3,7	2,3	3,0
	2005	3,4	1,9	3,0
	2006	3,0	2,4	3,6
	2007	2,7	1,7	3,6
	2008	2,4	2,3	3,5
	2009	2,3	2,7	3,5
	2010	2,3	2,2	3,3
	2011	2,2	1,9	3,2
	2012	2,2	2,1	3,2
3	2001	3,6	17,3	2,7
	2002	3,9	18,3	3,0
	2003	3,5	18,2	3,1
	2004	3,5	16,7	3,1
	2005	3,0	15,4	3,2
	2006	2,9	15,1	3,7
	2007	2,5	17,7	3,9
	2008	2,2	17,0	3,6
	2009	2,2	16,0	3,6
	2010	2,0	14,3	3,4
	2011	2,1	14,1	3,1
	2012	2,2	16,8	3,4
4	2001	4,3	1,3	3,1
	2002	4,5	1,6	3,2
	2003	4,3	1,4	3,2
	2004	4,0	1,5	3,2
	2005	3,4	1,4	3,1
	2006	3,2	1,3	3,5
	2007	2,8	1,2	3,3
	2008	2,6	1,4	3,3
	2009	2,7	1,4	3,5
	2010	2,6	1,4	3,2
	2011	2,6	1,4	3,3

### 13. Antal nyanställda och avgångna efter kön och anställningsform. Privat sektor, 3:a kvartalet 2012

13. Number of hires and separations by sex and terms of employment. Private sector, 3rd quarter of 2012

Sektor/Kön	Nyanställda				Avgångna											
	Tillsvidare		Visstids		Tillsvidare		Visstids									
	Antal <sup>1</sup>	Andel <sup>12</sup>	Antal <sup>1</sup>	Andel <sup>12</sup>	Antal <sup>1</sup>	Andel <sup>12</sup>	Antal <sup>1</sup>	Andel <sup>12</sup>								
<i>Privat</i>																
Kvinnor	29 704	D	3,3	D	71 245	D	30,8	D	36 549	D	4,0	D	80 302	D	34,7	D
Män	44 608	D	2,8	D	77 982	E	34,7	E	48 072	C	3,0	C	90 084	E	40,1	E
Totalt	74 312	D	2,9	D	149 227	E	32,8	E	84 622	C	3,4	C	170 386	D	37,4	D

1. Bokstavsbezeichnung till höger anger storlek på den relativa osäkerhetsmarginalen. Se sid. 12 för mer information.

2. Andel uttrycker förhållandet mellan nyanställda/avgångna och för respektive anställningsform.

### 14. Andel nyanställda och avgångna med tillsvidareanställning i procent av totalt antal tillsvidareanställda efter näringsgren. Privat sektor, 3:e kvartalet 2012

14. Proportion of hires and separations of permanent employees in relation to total number of permanent employees by industry. Private sector, 3rd quarter of 2012

Bransch	Nyanställda <sup>1</sup>	Avgångna <sup>1</sup>
A Jordbruk, skogsbruk och fiske	3,6 ± 2,6	2,0 ± 1,7
B+C Tillverkningsindustri; gruvor och mineralutvinningsindustri	1,7 ± 0,4	2,0 ± 0,2
D+E EI-, gas- och värmeverk; vatten- och reningsverk; anläggningar för avfallshantering, återvinning och sanering	1,9 ± 0,6	2,2 ± 0,6
F Byggindustri	2,3 ± 1,0	2,3 ± 0,7
G Handel; serviceverkstäder för motorfordon och motorcyklar	2,5 ± 0,8	4,0 ± 0,9
H Transport- och magasineringsföretag	2,4 ± 1,1	3,0 ± 0,7
I Hotell och restauranger	4,4 ± 1,9	5,5 ± 2,1
J Informations- och kommunikationsföretag	3,1 ± 1,5	3,2 ± 0,8
K Kreditinstitut och försäkringsbolag m.m.	2,0 ± 0,7	2,4 ± 0,5
L Fastighetsbolag och fastighetsförvaltare	2,5 ± 1,5	1,8 ± 0,8
M+N Företag inom juridik, ekonomi, vetenskap och teknik; företag inom uthyrning, fastighetsservice, resetjänster och andra stödtjänster	5,1 ± 0,9	5,2 ± 0,8
P Utbildningsväsendet	4,3 ± 1,5	4,8 ± 1,5
Q Enheter för vård och omsorg, socialtjänst	4,3 ± 2,8	3,7 ± 1,3
R+S Enheter för kultur, nöje och fritid; andra serviceföretag m.m.	3,0 ± 1,3	3,3 ± 1,2
TOTALT	2,9 ± 0,3	3,4 ± 0,3

1. Värdet till höger om ± anger ett 95%-igt konfidensintervall omkring skattningen

**15. Andel nyanställda och avgångna med tillsvidareanställning i procent av antal tillsvidareanställda efter storleksklass och bransch, Privat sektor, 3:e kvartalet 2012**

15. Proportion of newly hired and separated permanent employees in relation to total number of permanent employees by size of establishment and industry. Private sector, 3rd quarter of 2012

Storleksklass/Bransch <sup>1</sup>		Tillsvidare nyanställda <sup>2</sup>			Tillsvidare avgångna <sup>2</sup>		
1-9	Industrin	2,9	±	1,4	1,7	±	0,9
	Tjänstenäringarna	4,0	±	1,0	3,6	±	1,0
	Övriga	2,6	±	2,0	1,9	±	1,6
	Totalt	3,7	±	0,9	3,1	±	0,8
10-49	Industrin	2,6	±	1,6	1,9	±	0,4
	Tjänstenäringarna	4,2	±	0,9	4,1	±	0,6
	Övriga	2,8	±	1,1	2,5	±	0,9
	Totalt	3,7	±	0,7	3,5	±	0,4
50-99	Industrin	1,0	±	0,4	2,3	±	0,5
	Tjänstenäringarna	2,0	±	0,4	4,6	±	1,0
	Övriga	2,0	±	1,0	2,0	±	0,8
	Totalt	1,8	±	0,3	3,8	±	0,7
100-199	Industrin	1,0	±	0,0	2,2	±	0,0
	Tjänstenäringarna	2,5	±	0,0	4,0	±	0,0
	Övriga	1,5	±	0,0	3,2	±	0,0
	Totalt	2,0	±	0,0	3,4	±	0,0
200-	Industrin	1,2	±	0,0	2,1	±	0,0
	Tjänstenäringarna	2,3	±	0,0	4,2	±	0,0
	Övriga	1,3	±	0,0	3,1	±	0,0
	Totalt	1,8	±	0,0	3,1	±	0,0
Totalt	Industrin	1,7	±	0,4	2,0	±	0,2
	Tjänstenäringarna	3,5	±	0,4	4,0	±	0,4
	Övriga	2,4	±	0,9	2,3	±	0,7
	Totalt	2,9	±	0,3	3,4	±	0,3

1. Industrin definieras som branscherna B-E, tjänstenäringarna definieras som branscherna G-S och övriga definieras som branscherna A och F.

2. Värdet till höger om ± anger ett 95%-igt konfidensintervall omkring skattningen



### 16. Andel nyanställda och avgångna i procent av totalt antal tillsvidareanställda efter storleksklass och utveckling. Privat sektor, 3:e kvartalet 2012

16. Proportion of hires and separations with respect to permanent employees to total number of permanent employees by size of establishment and development. Private sector, 3rd quarter of 2012

Storlek/Utveckling <sup>1</sup>	Nyanställda <sup>2</sup>	Avgångna <sup>2</sup>	Andel arbetsställen	Antal tillsvidare anställda
<b>Arbetsställen med färre än 100 anställda</b>				
växande arbetsställen	31,6 D	2,1 E	3,3	151 139
krympande arbetsställen	1,6 F	23,8 C	3,5	204 360
konstant	0,6 E	0,6 E	93,2	1 386 734
<b>Totalt</b>	<b>3,4 D</b>	<b>3,4 D</b>	<b>100,0</b>	<b>1 742 234</b>
<b>Arbetsställen med 100 anställda eller fler</b>				
växande arbetsställen	5,7 C	2,1 D	16,7	165 390
krympande arbetsställen	1,1 D	4,7 B	44,8	434 080
konstant	0,7 B	0,7 B	38,5	183 357
<b>Totalt</b>	<b>2,0 C</b>	<b>3,2 B</b>	<b>100,0</b>	<b>782 828</b>
<b>Samtliga arbetsställen</b>				
växande arbetsställen	18,1 D	2,1 D	3,4	316 530
krympande arbetsställen	1,2 E	10,8 C	4,0	638 440
konstant	0,6 E	0,6 E	92,6	1 570 092
<b>Totalt</b>	<b>2,9 D</b>	<b>3,4 C</b>	<b>100,0</b>	<b>2 525 063</b>

1. Ett växande arbetsställe definieras som ett arbetsställe där de tillsvidare nyanställda överstiger de tillsvidare avgångna i antal. På motsvarande sätt definieras ett krympande arbetsställe som ett arbetsställe där de tillsvidare avgångna överstiger de tillsvidare nyanställda i antal. Konstanta arbetsställen utgör de arbetsställen som redovisade lika många nyanställda som avgångna under mät månaden.

2. Bokstavsbezeichnung till höger anger storlek på den relativa osäkerhetsmarginalen. Se sid. 12 för mer information.

## Fakta om statistiken

---

Huvudsyftet med den företagsbaserade undersökningen är att med hög precision snabbt indikera förändringar av antalet anställda på detaljerad näringsgrensnivå och regional nivå samt att redovisa företagsanknutna variabler såsom frånvaro och personalomsättning.

### Detta omfattar statistiken

#### Objekt och population

Målobjekt för privat sektor är arbetsställe. Arbetsställe definieras som varje adress, fastighet eller grupp av närliggande fastigheter där företaget bedriver verksamhet. Alla företag har minst ett arbetsställe. Målobjekt för offentlig sektor är juridisk enhet. Rampopulationen utgörs av de arbetsställen inom privat sektor som har någon anställd enligt Företagsdatabasen (FDB). Målpopulationen utgörs av arbetsställen som bedriver verksamhet. Med privat sektor avses enskilda firmor, enkla bolag, handelsbolag, kommanditbolag, samtliga aktiebolag, ekonomiska och ideella föreningar samt stiftelser. Offentligt ägda aktiebolag, affärsverken och Riksbanken förs dessutom hit.

Med offentlig sektor avses kommuner, landsting och statliga myndigheter.

#### Statistiska mått

Statistiken utgörs av skattade värden på aggregat.

Totaler skattas med

$$\hat{Y}_q = \sum_h^H \frac{N_h}{m_h} \sum_j^{m_h} w_{hj} y_{hj}^*$$

där

$q$  = redovisningsgrupp,  $h$  = stratum,  $H$  = antal stratum

$N_h$  = antal objekt i bruttopopulationen

$m_h$  = antal objekt som svarat inklusive objekt som ej tillhör undersökningspopulationen

$y_{hj}^* = y_{hj}$  om objekt  $j$  tillhör redovisningsgrupp  $q$ , 0 annars

$w_{hj}$  = kalibreringsvikt

#### Redovisningsgrupper

Skattningarna redovisas för olika gruppindelningar. Dessa definieras av arbetsställets näringsgren, storleksklass och län samt av organisationens sektortillhörighet.

#### Definitioner och förklaringar

##### Anställda

*Antalet anställda totalt* vid mättillfället avser personer (inkl deltid- och visstidsanställda) som var anställda en angiven dag under undersökningsperioden. Som anställda räknas även personer som vid mättillfället inte var i tjänst på grund av arbetstidens förläggning, sjukdom, semester, tjänstledighet eller dylikt. Verksamma ägare i aktiebolag är inkluderade. En anställd som har anställning vid flera olika arbetsställen räknas flera gånger. Om en anställd däremot har flera tjänster inom samma arbetsställe räknas denne bara en gång.

*Antalet visstidsanställda* vid mättillfället avser personer (såväl heltids- som deltidanställda) som anstälts för viss period eller visst uppdrag. Timavlönade räknas som visstidsanställda om de vid lönekörningen omfattas av någon lönetransaktion. Undantagna är exempelvis personer i arbetspraktik.

## Frånvarande

Frånvaron redovisas i privat sektor efter tre frånvaroorsaker:

- a) *sjukdom*
- b) *semester*
- c) *övrig frånvaro* som kan vara semesterlönegrundande- eller ej semesterlönegrundande frånvaro. Hit räknas ledighet med havandeskaps- eller föräldrapenning, ledighet för smittbärare, ledighet för viss utbildning enligt studiestödslagen, facklig utbildning, militär repetitionsutbildning, civilförsvarsutbildning, permittering, kompensationsledighet, militär grundutbildning, semesterpermittering och arbetskonflikt.

## Personalomsättning

Personalomsättningsmättet utgör medeltalet av uppgifterna för de månader som ingår i kvartalet. Personer som har haft flera tillfälliga anställningar under månaden räknas endast en gång.

*Avgångna:* Personer som har lämnat arbetsstället efter uppsägning eller på egen begäran under kvartalet.

*Nyanställda:* Personer som har anställts vid arbetsstället under kvartalet.

Personalomsättning redovisas dessutom av den årliga registerbaserade arbetsmarknadsstatistiken (RAMS). Det finns skillnader gällande mätperiod, mätobjekt och mätmetod, RAMS använder, till skillnad från KS, år som mätperiod, företag som mätobjekt och register som mätmetod.

## Så görs statistiken

### Urvalsundersökning

Urvalsramen för privat sektor stratifieras efter variablerna storleksklass och branschtillhörighet. Stratifiering görs enligt näringsgrensindelningen (SNI2007). Storleken på urvalet är cirka 18 700 arbetsställen i privat sektor. Arbetsställen med 100 anställda totalundersöks. Ett urval av arbetsställen med färre än 100 anställda undersöks.

I offentlig sektor är urvalsstorleken ca 650 juridiska enheter. Ramen stratifieras efter sektor och storleksklass. Samtliga kommuner och landsting ingår i undersökningen för offentlig sektor. Statliga organisationer med fler än 300 anställda totalundersöks. Bland resterande juridiska enheter dras ett obundet slumpmässigt urval (OSU) inom respektive stratum. Objekt från urvalsundersökta strata svarar på enkäten en gång per kvartal.

### Datainsamling

För de utvalda objekten insamlas uppgifter om de ovan nämnda variablerna under en angiven arbetsdag i mät månaden med hjälp av en postenkät, den angivna arbetsdagen är alltid onsdagen i mitten av mät månaden. En elektronisk blankett för redovisning via Internet erbjuds också som alternativ. Blanketter skickas ut i slutet av redovisningsmånaden. Uppgiftslämnaren har sedan cirka en månad på sig att fylla i enkäten. En skriftlig påminnelse skickas ut till arbetsställen vars enkät inte inkommit på inlämningsdagen. Som en kvalitetshöjande åtgärd infördes 1:a kvartalet 2006 en ny enkät. En mätteknisk genomgång av enkäten gjordes inför fjärde kvartalet 2008, vilket medförde vissa förändringar i enkätens utseende.

### Granskning

Granskning sker både manuellt och maskinellt. Granskningskriterier består av relationer mellan svar på olika frågor i enkäten samt jämförelser mot register. Då det behövs kontaktas uppgiftslämnaren per telefon för att utreda tveksamheter.

## Statistikens tillförlitlighet

### Urval

Urvalsramen skapades ur FDB i mars och består av arbetsställen/företag som är registrerade som aktiva och som har minst en anställd.

### Ramtäckning

Mellan tidpunkten då urvalsramen upprättas och undersökningsperioderna sker fortlöpande förändringar av företag och arbetsställen. Arbetsställen nybildas, slås samman, delas eller upphör helt. Den dynamiska undersökningspopulationen överensstämmer inte helt med målpopulationen, varför täckningsfel uppstår. Ytterligare en orsak till täckningsfel är eftersläpningen i uppdateringen av urvalsramen. Undertäckningen medför en mindre underskattning i nivåerna av antalet anställda medan påverkan på förändringsskattningarna torde vara liten. För att kompensera för undertäckningen dras ett nytt urval halvårsvis.

Tidpunkten för urvalsdragning sker i augusti avseende kvartal 4 samma år och kvartal 1 påföljande år, och i mars avseende kvartal 2 och 3 samma år. Därmed förändrades tidpunkten för urvalsdragningen med ett kvartal fr.o.m. kvartal 4 2001. Detta kan innebära en viss nivåskillnad i skattningarna p.g.a. ovanstående resonemang om undertäckning.

Övertäckningen inom den privata sektorn uppgick under tredje kvartalet 2012 till cirka 4,0 procent.

### Mätning

Som i alla undersökningar med postenkäter kan felaktiga svar på frågorna förekomma på grund av missförstånd, tidsbrist eller bristande engagemang hos uppgiftslämnaren.

### Bortfall

Inom den privata sektorn uppgick kvartalsbortfallet till 9,6 procent av de utvalda arbetsställena. Motsvarande siffra var 0,6 procent för den offentliga sektorn. I nedanstående tabeller redovisas kvartalsbortfallet ovägt efter storlek och sektor samt storleksvägt.

#### Ovägt bortfall

Antalet anställda (Privat sektor)	Antal	Procent
Urvalsdelen	1785	11,6
Totalundersökta	0	0,0
Totalt	1785	9,6

Storleksvägt var bortfallet under kvartalet till 8,7 procent. Antal bortfall där varje objekt tilldelas registervärdet för undersökningsvariabeln ”antal anställda”. Bortfallet räknas upp stratumvis med respektive inklusionssannolikhet.

### Bearbetning

Bearbetningsfel uppkommer t.ex. i samband med skanning och granskning. Dessa fel bedöms som små.

### Modellantaganden

Objektsbortfall imputeras i undantagsfall med tidigare lämnade värden. Åtgärder för att reducera bortfallets snedvridande effekter sker vid estimationsfasen genom användning av hjälpinformationen. Hjälpvariabeln kännetecknas av att den är korrelerad med de storheter man avser att mäta och/eller med svars- och bortfallsfördelningen. Skattningen av de redovisade storheter sker med hjälp av en s.k. GREG-estimator (General Regressionestimator) där uppgifter om antalet anställda i SCB:s företagsregister utgör den nödvändiga hjälpinformationen. För de enheter som ingår i undersökningen varje månad används medelvärdet av de inkomna svaren då bortfall förekommer på enskilda månader.

**Redovisning av osäkerhetsmått**

De redovisade osäkerhetsmåten definieras som:  $1,96 * (\text{skattningens medelfel})$

Exempel: I tabell 2 beräknas antalet anställda i tillverkningsindustrin inom den privata sektorn till  $566\,874 \pm 5\,114$ .

Det 95 procentiga konfidensintervallets undre gräns blir  $566\,874 - 5\,114$  och dess övre gräns  $566\,874 + 5\,114$ .

Bra att veta

**Förändringar som kan påverka jämförelser****Ny näringsgrensindelning från och med 1:a kvartalet 2009**

Statistiken redovisas efter standard för svensk näringsgrensindelning (SNI), vilken även är anpassad efter den europeiska standarden. Från och med första kvartalet 2009 har en ny version av denna klassificering, SNI 2007, införts. Omläggningen till den nya näringsgrensindelningen har medfört att antalet redovisningsgrupper har ökat. Tidserier har länkats tillbaka till första kvartalet 2000. Vid jämförelse med tidigare resultat bör detta tas i åtanke. För ett fåtal av redovisningsgrupperna har ett tidseriebrott uppstått. I tabellen notas dessa miss-tänkta redovisningsgrupper.

Från och med tredje kvartalet 2004 har en ny struktur på hjälpinformationen använts. Detta kan medföra en viss nivåskillnad i skattningen. I uppgifterna för jämförelsekvartalet har dock den nya strukturen använts. En mer detaljerad nivå på hjälpinformationen används sedan första kvartalet 2006. Från och med andra kvartalet 2006 används en något annorlunda design av undersökningen, se mer under "Så görs statistiken" avsnittet urvalsundersökning. Från och med andra kvartalet 2008 förändrades designen något kring gränsdragning för totalundersökta strata, samtidigt stratifieras undersökningen efter den nya näringsgrensindelningen.

**Spridning**

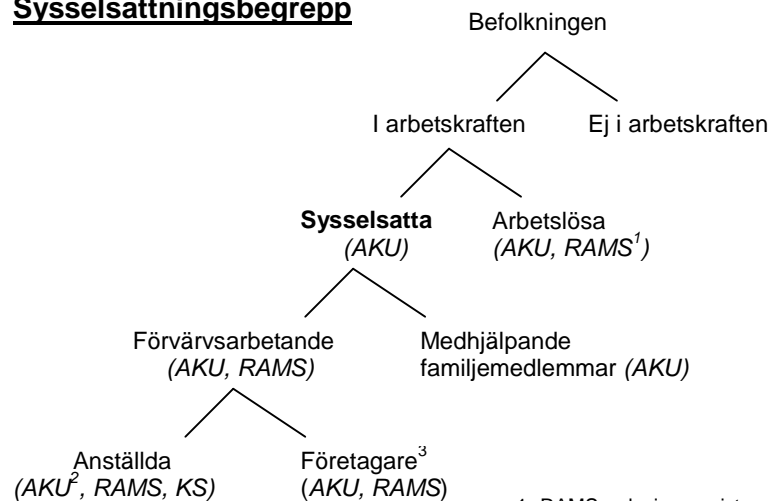
Undersöknings- och publiceringsfrekvensen är kvartalsvis sedan 1989.

### **Annan statistik**

Månatlig sysselsättningsstatistik redovisas för hela arbetsmarknaden i arbetskraftsundersökningarna (AKU). En annan viktig källa är den årliga registerbaserade arbetsmarknadsstatistiken (RAMS). Dessa undersökningar är inte direkt jämförbara med den kortperiodiska sysselsättningsstatistiken (KS), huvudsakligen beroende på skillnader i undersökningsmetod, definitioner och mättdpunkt.

Se nedanstående schema för ytterligare förklaring av sysselsättningsbegrepp enligt nationalräkenskaperna (NR).

### **Sysselsättningsbegrepp**



1. RAMS redovisar registrerad arbetslöshet
2. AKU redovisar även huvudsysslor och bisysslor under kategorin "anställda".
3. "företagare" avser enskilda firmor, handels- och kommanditbolag. Aktiebolagsägare räknas som anställda.

Mer information om statistiken och dess kvalitet ges i en särskild Beskrivning av statistiken på SCB:s webbplats, [www.scb.se](http://www.scb.se).

## Summary

This report contains employment figures for the entire Swedish economy including both the private and public sectors, for the third quarter of 2012. The public sector is subdivided into the following categories: the governmental sector, the municipal authorities and the county councils. The figures are based on both sample and total surveys depending on the size of the establishment. The target population includes all establishments in the private sector and all organizations in the public sector with at least one employee. Public corporations are included in the private sector. The central bank and public utilities are designated to the private sector.

The total number of employees in the entire labour market is estimated to 4 258 700 persons during the third quarter of 2012.

Standard errors are presented for selected estimates in the tables.

## List of tables

Explanation of symbols	11
1. Employment by sector, sex and terms of employment, 3rd quarter of 2012	12
2A. Number of employees by branch of industry. Private sector 3rd quarter of 2012	13
2A. Number of employees by branch of industry. Private sector 3rd quarter of 2012	14
2B. Number of employees by branch of industry and terms of employment. Private sector 2012 q3	15
2B. Number of employees by branch of industry and terms of employment. Private sector 2012 q3	16
3. Percentage distribution of employees by industry and sex. Private sector, 3rd quarter of 2012	17
4. Proportion of temporary employees in relation to total number of employees by industry. Private sector, 1st quarter of 2001 – 3rd quarter of 2012	18
5A. Number of employees by sector and county, 3rd quarter of 2012	19
5B. Percentage distribution of employees by county and sex, 3rd quarter of 2012	20
5C. Employees in private sector by county and industry, 3rd quarter of 2012	21
5C. Employees in private sector by county and industry, 3rd quarter of 2012	22
5C. Employees in private sector by county and industry, 3rd quarter of 2012	23
6. Number of employees by size of establishment and industry. Private sector, 3rd quarter of 2012	24
6. Number of employees by size of establishment and industry. Private sector, 3rd quarter of 2012	25
7. Index of employment by industry. Private sector, 1st quarter of 2000 – 3rd quarter of 2012 (2000:1=100)	26
8. Proportion of absent employees due to sick leave in relation to total number of employees by sector and sex, 3rd quarter of 2012	27
9. Proportion of employees absent from work in relation to total number of employees by industry. Private sector, 3rd quarter of 2012.	28

10. Proportion of employees absent due to sick leave by county. Private sector, 3rd quarter of 2012	28
11. Proportion of absent employees in relation to total number of employees by size of establishment, sex, and reasons for absence. Private sector, 3rd quarter of 2012	29
12. Development of employees' absence according to reason. Private sector, 1st quarter of 2001 – 3rd quarter of 2012	30
13. Number of hires and separations by sex and terms of employment. Private sector, 3rd quarter of 2012	31
14. Proportion of hires and separations of permanent employees in relation to total number of permanent employees by industry. Private sector, 3rd quarter of 2012	31
15. Proportion of newly hired and separated permanent employees in relation to total number of permanent employees by size of establishment and industry. Private sector, 3rd quarter of 2012	32
16. Proportion of hires and separations with respect to permanent employees to total number of permanent employees by size of establishment and development. Private sector, 3rd quarter of 2012	33

### List of terms

Anställda	Employees
Avgångna	Separations
Frånvaro	Absenteeism
Frånvaro p,g,a, sjukdom	Sick leave
Kommun	Municipality
Landsting	County council
Län	County
Nyanställda	Hires
Näringsgren/Bransch	Industry
Personalomsättning	Personnel turnover
Privat	Private
Semester	Holiday
Sektor	Sector
Sjukdom	Sickness
SNI	NACE
Stat	Government
Storlek	Size
Sysselsättning	Employment
Tillsvidareanställda	Permanent employees
Visstidsanställda	Temporary employees
Övrig orsak	Other reason